



官网二维码



微信二维码

Gobo

售后服务热线: 400-852-0630



型号: GC-ZN2043\GC-ZN2044

电子坐便器安装使用说明书

Gobo

深圳市成洁厨卫有限公司

地址: 深圳市罗湖区笋岗街道田心社区宝安北路3008号宝能中心C栋8层8A05

ADD: 8A05, 8th Floor, Building C, Baoneng Center, No. 3008, Baoan North Road,

Tianxin Community, Sungang Street, Luohu District, Shenzhen

制造厂商: 高宝厨卫(浙江)有限公司

地址: 浙江省磐安工业园月牙路9号

●感谢您对本公司产品的厚爱! 安装前, 请先阅读此说明书, 阅读后请妥善保存, 以备日后查阅。

●本手册的最终解释权归本公司所有, 如有变更, 恕不另行通知。

非常感谢您购买本公司的智能坐便器。

- ※ 请认真阅读此安装使用说明书，正确使用本产品。特别是“安全注意事项”，请务必在使用前阅读完，安全使用本产品。
- ※ 请在阅读后将安装使用说明书妥善保管，以备日后需要时查阅。
- ※ 我公司一贯奉行不断提高和改善产品设计与性能的理念，并保留对产品规格更改的权利，如有印刷错误和更改内容，恕不另行通知，新编内容将印入新版说明书。
- ※ 安装使用说明书图片仅供参考，产品以实物为准。
- ※ 本说明书适用于本公司无水箱直冲式一体机系列智能坐便器。
- ※ 若因未按安装使用说明书所示方法安装或安装时未使用指定部件而造成事故或伤害时，本公司概不负责。

◆ 安装说明

材料清单及技术规格	01
安全措施及技术图纸	02
电源线链接建议及安装	03
安装及功能测试	04-05
部件名称	06

◆ 使用说明

遥控器概述	07
功能使用 说明	08-09
电子盖拆与安装	10
清洁保养	10-11
故障检修	12
产品有害物质含量	13
维修服务卡	14-15

材料清单及技术规格

1. 材料清单



本手册图片仅供参考，请以实物为准

2. 技术规格

清洗	臀洗	●	额定电压	220V~		
	妇洗	●	额定频率	50Hz		
	移动按摩清洗	●	额定功率	820W		
	喷嘴位置调节	5档调节	最大输入功率	1050W		
	水压控制	5档设定	环境温度	0°C~40°C		
	水温控制	常温档+5档设定	供水压力	流压(0.085~0.75)MPa(≥20L/min)		
	童洗	●	供水温度	3°C~35°C		
	混气清洗	● (自然混气)	防水等级	IPX4		
座圈和上盖	座圈加热控制	常温档+5档设定	热水	水温	室温~41°C	
	脚踏翻盖、翻圈	●		加热器功率	1000W	
	遥控翻盖、翻圈	●	加热座圈	表面温度	室温~41°C	
暖风	暖风	●	加热器功率	60W		
	暖风温度控制	常温档+3档设定	遥控器	●		
清洁卫生	感应器	座圈使用感应器	其他	普通夜灯	●	
	不锈钢喷杆	●		脚踏	●	
		喷嘴自动清洗模式		●	智能数显	●
		喷嘴拆洗	●	节能环保	节能设置	●
		抗菌喷嘴	●	水质处理	方法	前置过滤
	座圈抗菌	●	暖风	暖风温度	室温~60°C	
	预湿润	●		最高风速	≥4m/s	
遥控冲刷	●	暖风功率		250W		
冲刷	全自动冲刷	●	尺寸	670mm×422mm×500mm		
	脚踏冲刷	●				
	无电冲刷	●				

说明：额定功率：本产品环境温度23°C±2°C，进水静压0.2 MPa±0.02MPa，进水温度15°C±0.5°C条件下，开启臀洗功能并依次将流量调到最大，座温、水温设置为最高档，按停止。再立即进行功率测试，开启臀洗并同步记录持续稳定工作一个清洗周期的平均功率。

最大输入功率：本产品环境温度23°C±2°C，进水静压0.2 MPa±0.02MPa，进水温度5°C±0.5°C条件下，开启臀洗功能并依次将流量调到最大，座温、水温设置为最高档，按停止。再立即进行功率测试，开启臀洗并同步记录持续稳定工作一个清洗周期的平均功率。

最佳清洁性能说明：本产品获得最大清洁率效果，需将流量、水温调到最高档后，开启臀部清洗功能，调整喷嘴位置到最前端，清洗1分钟后，调整喷嘴位置到最后端，直至冲洗周期结束。

安全措施及技术图纸

3. 安全措施

为避免使用者和他人受到人身伤害和财产损失，请您仔细阅读以下安全事项并严格遵守，阅读后请将此说明书放在醒目位置妥善保存。

禁止

严禁用湿手触摸电源插头，否则可能会引起触电。

严禁将通电的产品侧放或倒置，否则可能会引起火灾或烧毁。

严禁自行拆解、修理或改造产品，否则可能会引起火灾或触电。

严禁将点燃的香烟及其它燃烧物投入坐便盖内，否则可能会引起火灾。

严禁在座圈、上盖未完全打开或关闭状态下使用本产品。

严禁使用电源延长线或松脱不稳的电源插座，否则可能会引起火灾或触电。

严禁使用手指或其他物品放入或者堵塞暖风出风口，否则可能会引起烫伤、触电或烧毁。

严禁将水、洗涤剂、尿液或其它液体浇于机身或电源插头上，否则可能会引起火灾或触电。

注意

打雷时，请拔出电源插头。

请勿将产品放置在水中或易掉入水中的位置。

请勿操作已经掉入水中或浸水的产品，并立刻拔掉电源插头。

插座位置需安装在不易被水淋到的地方，建议使用防水型插座。建议将插头位置放在墙面，请参阅：技术图纸和电源、供水连接建议。

请勿将进水管与热水器出水管连接，进水温度请保证在3°C~35°C。

请勿让阳光直接照射产品，以免产品变色或温度不稳定造成灼伤。

请勿使用工业用水、废水、海水、中水等水源，否则可能会引起皮肤发炎等疾病。

请勿使用香蕉水、汽油、药水及洗涤剂、杀虫剂和硬毛刷清洁本产品，厕所清洁剂仅限陶瓷本体使用。

请勿在湿度超过90%RH的房间使用本产品，使用环境需干湿分离，如安装淋浴房或浴帘。

新装修完的房子因管道内残留泥、沙等易损坏机器及影响人体健康，安装前请将管道内的污水排除。

请勿对产品施加强力或冲击，不要站在座圈、便盖上，不要放置重物，不要用力按压或倚靠在便盖上，以免损坏产品。

必须遵守

请勿让儿童玩耍本产品。

安装结束前，切勿给产品供水或供电。

长时间不使用时，请您拔出插头，将过滤器、产品内的水排空。

安装时必须使用随机附带的新软管组件，旧软管组件不能重复利用。

安装、拆卸、维修及保养产品时，必须拔下电源插头，关闭供水阀门。

本产品接地线必须符合规定的施工方式，三级接地结构必须可靠接地，否则禁止使用该产品。

身体、感知、智力能力缺陷或经验和常识缺乏的人（包括儿童），需要监护人在场方能使用本产品。

本产品使用AC 220V/50Hz电源；为确保使用安全，插座及其连接电线必须能承受10A以上的电流。

器具报废后，请交给具有资质的专业回收公司或机构处理，不应随便丢弃，以避免对环境造成危害。

如果电源线损坏，为了避免危险，必须由制造商其维修部或者类似专业人员更换。

预防因冻结而造成的损坏，请实施保暖措施；如室温低于0°C，建议将产品内水排光，防止产品内部冻裂。

插头要安装到位，插片不能暴露在空气中。

产品安装与使用应远离热源和火源。

4. 技术图纸

01

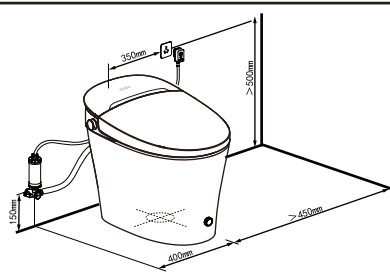
02

电源线连接及安装

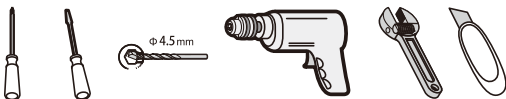
5. 电源线连接建议

注意：在安装本产品的同一房间中需要在触手可及的位置安装一个止水阀，用于紧急情况切断本产品的水路，否则本产品的意外故障可能会导致用户损失。

电源插座左、右均可安装



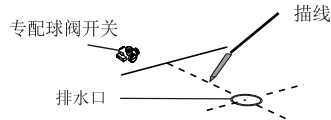
6. 安装



提示：产品安装前，需要测试管路供水流量，流量 $\geq 20\text{L}/\text{min}$ 即可满足冲刷效果（测试方法，致电客服）。

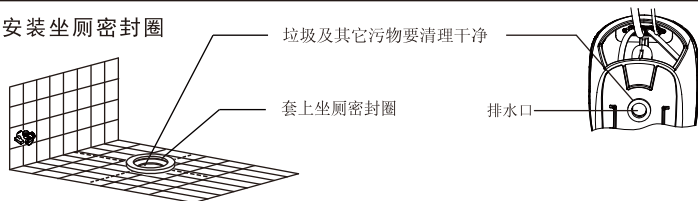
6.1 安装球阀开关

在地面标出排水口的中心线，按坐便器的尺寸，在墙面的合适位置安装专配球阀开关。

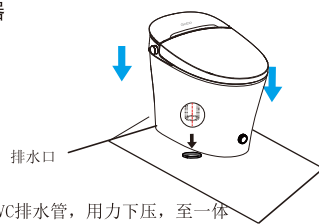


提示：若墙面已安装旧角阀，需由专业人员进行更换，避免因拆卸不当导致球阀无法安装。

6.2 安装坐厕密封圈



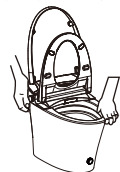
6.3 安装坐便器



将陶瓷排水口对准PVC排水管，用力下压，至一体机的陶瓷与地面平齐。

注意：安装前请保持地面整洁与干燥。

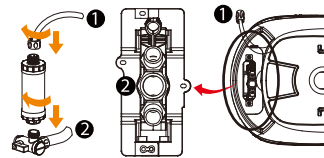
便器握拿方式



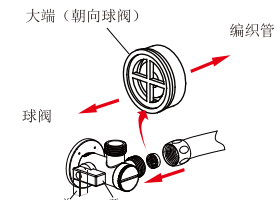
抬时先翻盖上盖与座圈；由于一体机比较重，需两人配合握拿。

软管、过滤器、遥控器安装

6.4 安装供水软管和过滤器

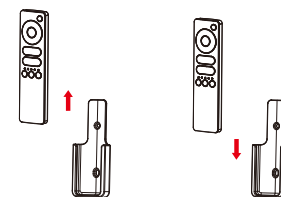
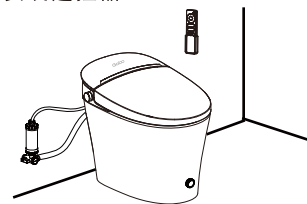


按照图示的数字标识，对应安装好供水软管和过滤器，接入电子盖的用水需接过滤器。



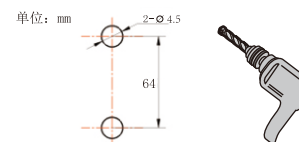
当安装进水压力约大于0.2MPa时，请安装配件包配送的限流片。

6.5 安装遥控器



向上滑动，拔出遥控器。向下滑动，放回遥控器

A



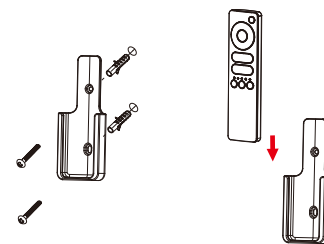
根据图示位置尺寸，在墙上合适位置钻两个直径为4.5mm的孔，深度 $> 20\text{mm}$ 。

B

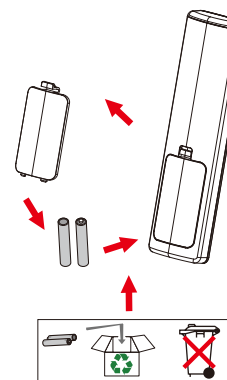


将配件包内的膨胀螺钉装入钻好的孔内。

C 用膨胀螺钉固定好遥控器支架。



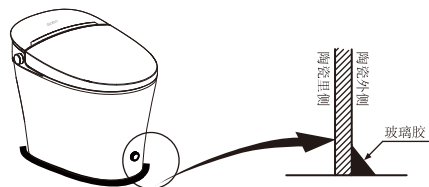
D



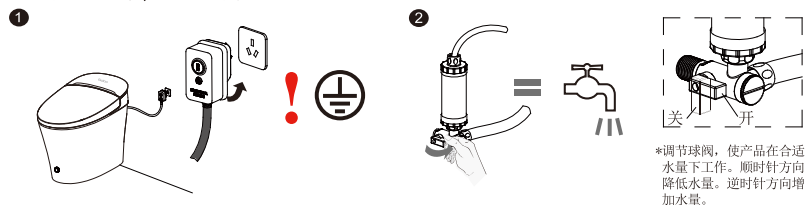
功能测试

6.6 舒适使用秘诀

清洁时水或尿液渗入便器下边缘与地面之间的缝隙，容易使地面产生微斑，建议在便器下边缘周围涂上玻璃胶，可以有效防止水或尿液渗入。



6.7 接上电源，打开球阀开关

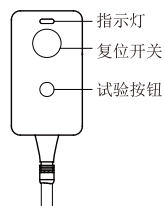


7. 功能测试

接上电源

漏电保护测试

1. 正常状态下，按下电源插头上的“复位”按钮，插头指示灯亮起，产品开始通电。
2. 正常工作状态：在额定电压条件下，产品通水通电自检程序完毕后，进入正常工作状态。
3. 按下“试验”按钮，漏电保护正常时，指示灯关闭，通电停止；
4. 再按下电源插头上在“复位”按钮，指示灯亮起，产品恢复供电。



备注：图示仅做示意，具体以实物为准

警告

1. 当开关无法正常工作时，请检查是否有任何漏电情况发生。
2. 使用任何电器装置时，该产品不能保证漏电保护。同样，该产品不能替代基本安全措施。
3. 切勿将火线直接接地，试验该产品插头的漏电保护功能。
4. 漏电保护插头仅保护通过该插头与电源连接的产品。使用其它电器装置时，该产品不能保证其它产品的漏电保护；同样，该产品不能替代其它电器基本安全措施。



持续用手轻按座圈着座感应位置，按下遥控器“臀洗”或“妇洗”按键；
喷杆伸出，喷嘴喷出清洗水
(用水杯接住清洗水，防止喷溅到人体及周围环境)；

提示：

- 1、开启电源后，产品会进行自检。
- 2、本产品需安装在有地漏且出水顺畅的场所使用。

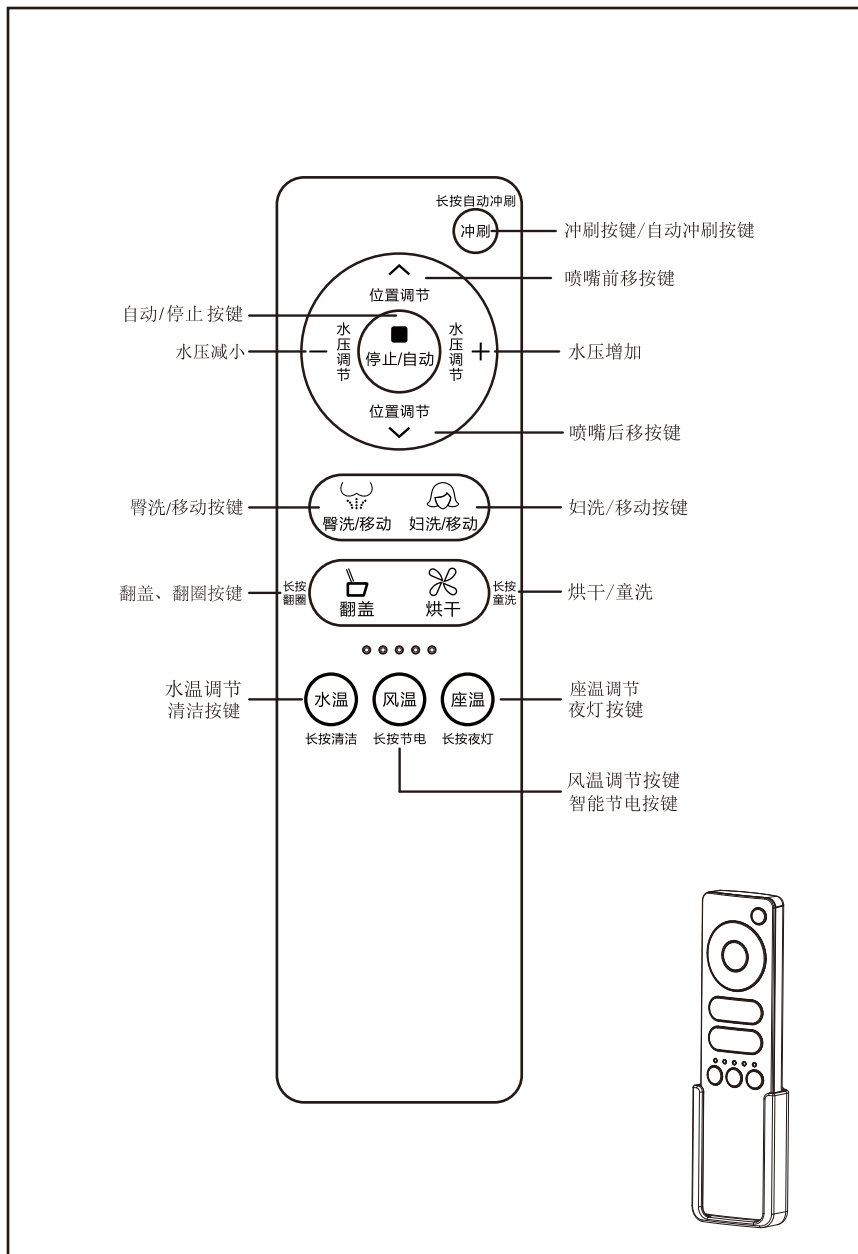
部件名称

8. 部件名称



遥控器概述

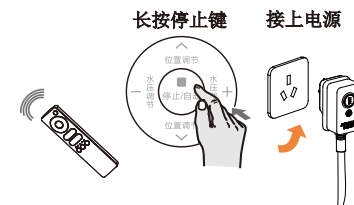
9. 遥控器概述



功能使用说明

遥控器对码

长按遥控器停止键5秒以上，1、3、5LED灯闪烁开始启动遥控器配对功能，此时松开遥控器停止键，给智能电子盖上电，如果配对成功，则遥控器5个LED长亮3秒熄灭；如果配对失败则1、3、5 LED闪烁30秒后自动停止；如果想中途退出配对可以按停止键退出。



10. 旋钮与脚踢说明及操作

旋钮定义	旋钮功能	旋钮指示灯
按压旋钮		红色
臀洗全自动	着座状态下，短按旋钮启动臀洗全自动，工作状态单击旋钮停止工作。	红色
妇洗全自动	着座状态下，长按旋钮启动妇洗全自动，工作状态单击旋钮停止工作。	
水压	清洗状态下，顺时针旋转旋钮水压增强，蜂鸣器每响一声，说明水压增强一档。当水压为最大档时，继续顺时针旋转旋钮蜂鸣器会响两声，水压不再增强。逆时针旋转旋钮为水压减弱。蜂鸣器提示响声同顺时针旋转旋钮时蜂鸣器发出的提示响声。	紫色
风温设定	暖风状态下，顺时针旋转旋钮风温增强，蜂鸣器每响一声，说明风温增加一档。当听到蜂鸣器响两声时，此时风温为最大档。继续顺时针旋转旋钮蜂鸣器会响两声，风温不再增加。逆时针旋转旋钮为风温减弱。蜂鸣器提示响声同顺时针旋转旋钮时蜂鸣器发出的提示响声。	
冲刷功能	无着座状态下，短按旋钮启动全排冲刷。	蓝色
待机模式	断电状态下，长按旋钮约3S进行冲刷功能。	熄灭

脚踢功能

脚踢：一踢翻盖，二踢翻圈，三踢合盖冲水；
长踢1.5s翻盖翻圈。



11. 使用说明

儿童清洗

着坐状态下，长按“烘干”按键，进入儿童清洗模式（自动将水温/水压/风温设置为最低档）。座圈进入防烫 伤保护。喷嘴伸出后先固定位置清洗，然后会进行移动清洗，再恢复固定位置清洗，清洗完成后，自动启动暖风，约2分钟后自动停止。

水温设定

按下水温键，出水温度档位加一档，常温档+五档设定，各个档位可切换，对应档位指示灯亮且显示温度。

水压设定(在清洗模式下)

按下按键“+”水压增加一档，按下按键“-”水压减少一档，总共五档。

功能使用说明

臀洗/妇洗

在着座状态下，按“臀洗/移动”或“妇洗/移动”键时，进入臀洗模式或妇洗模式，再按进入移动按摩模式；按“停止”键停止工作，3分钟或离座后自动停止。

温馨提示：按“臀洗/移动”或“妇洗/移动”键，喷嘴伸出先固定位置清洗，然后移动清洗，再恢复固定位置清洗。若在固定位置清洗时，按“臀洗/移动”或“妇洗/移动”键，进入移动按摩模式；若在移动清洗时，按“臀洗/移动”或“妇洗/移动”键，进入固定位置清洗模式。

喷嘴位置调节（在清洗模式下）

按下按键 \wedge 喷嘴前进一档，按下按键 \vee 喷嘴后退一档，总共五档。

在“移动”状态下按“ \wedge ”键时或“ \vee ”，喷嘴移动位置共五档可调，按下 \wedge 按键时，喷嘴前进一档，按下按键 \vee 时，喷嘴后退一档。

全自动模式

在着座且未使用臀洗/妇洗/自洁情况下，按下“自动/停止”键，为进入全自动模式。在着座且已使用臀洗/妇洗/自洁情况下，按下“自动/停止”键，为停止功能。全自动模式工作步骤如下：固定位置清洗→移动清洗→恢复固定位置清洗→自动冲刷/暖风→停止。



座圈温度设定

按一下“座温”键，座温档位加一档，常温档+五档设定，各个档位可循环切换，且对应档位指示灯亮。

防烫模式

人体着座180秒后，控制系统开始自动降低座圈温度，防止被低温烫伤。

暖风操作与风温调节

着座状态下，按下“烘干”键，启动暖风功能；再按一下“风温”键；风温档位加一档，常温档+三档设定，各个档位可循环切换，且对应档位指示灯亮。按下停止键停止工作；5分钟或离座后自动停止。

I-ECO节能环保省电模式

长按“风温”按键开启或关闭节能模式，第5指示灯亮起或关闭。

智能节电状态下的说明：

智能节电模式开启后，在离座状态下，座温保持在28度；在着座状态下，座温加热到用户的设定温度。备注：建议用户冬季的节假日时关闭节电模式，方便舒适使用产品。



普通夜灯设定

长按“座温”按键，夜灯将在开启与关闭夜灯模式中切换。

喷嘴自动清洗模式

离座状态下，长按“水温”按键，喷嘴先自洁后伸出，伸出后也可以进行手动清洗。按“停止”键，停止喷嘴自洁

冲刷设定

按“冲刷”实现一次即时冲刷。

长按“冲刷”开启或关闭自动冲刷功能，第1指示灯亮起或关闭。

开启自动冲刷，离座后可实现自动冲刷。



翻盖翻圈功能

短按“翻盖”按键，上盖打开或合上；长按“翻盖”按键，座圈打开或合上。

电子盖拆装、及清洁保养

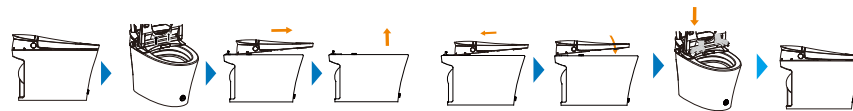
12. 电子盖拆卸与安装

电子盖拆卸

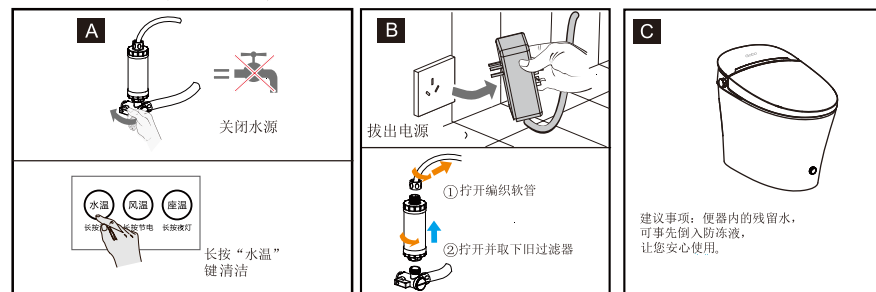
1. 关闭水源；
2. 拔出电源线；
3. 完全打开上盖和座圈；
4. 双手小幅上拉电子盖前端，使电子盖前端脱离陶瓷定位导柱；
5. 斜向前移出电子盖，脱离陶瓷固定卡扣，并解开编织管和连接线。
6. 完成电子盖拆卸。

电子盖安装

1. 旋紧编织管及插好连接线，并将电子盖后端对齐卡扣推入；
2. 将电子盖放置在陶瓷面上，并打开上盖；
3. 双手下压电子盖前端，使电子盖扣入陶瓷定位导柱；
4. 完成电子盖安装。



13. 长时间不使用处理方式



第一步：关闭球阀开关，离座状态下，长按“水温”键清洁，等待清洁完成，进入下一步。

第二步：拔出电源插头，拧开编织软管及过滤器，放空内部的水。

第三步：关好上盖。

建议事项：便器内的残留水，可事先倒入防冻液，让您安心使用。

14. 清洁保养

坐便盖清洁：

关闭水源，拔下插头，用软布加清水擦拭（要拧干）

注意事项：

本产品为塑胶产品，请勿用干布或卫生纸等清洁，否则可能划伤产品。

产品内部有电子元器件，请注意避免水渗入内部，否则可能导致产品功能性的故障。



陶瓷清洁与保养：

注意事项：

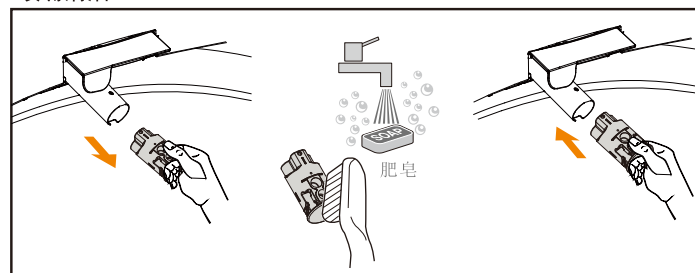
使用马桶清洁剂保养马桶时，应尽快（3分钟内）进行冲洗，然后将上盖与座圈打开放置即可。

同时马桶上残留的清洁剂也要擦拭干净。



● 清洁前请拔出电源，关闭球阀

喷嘴清洁



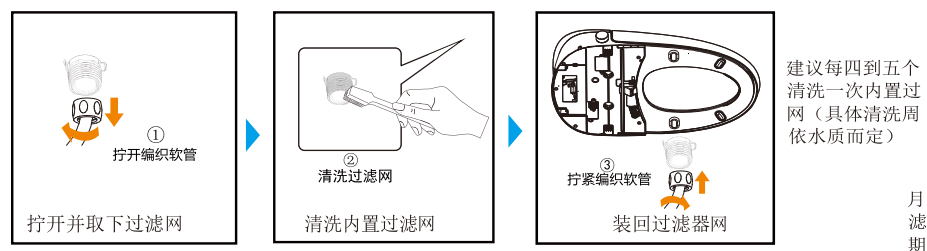
换水温提示：长时间未使用，重新上电后，长按“水温”按键进行清洁换水

清洁保养

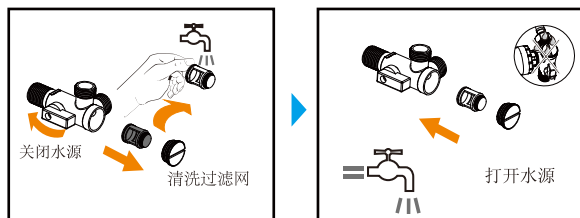
刷圈喷头清洁



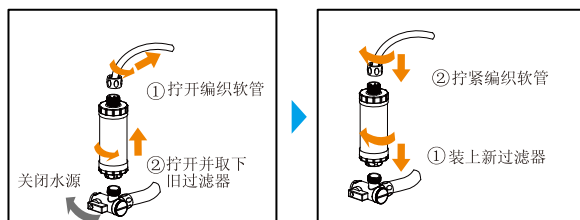
清洗内置过滤网



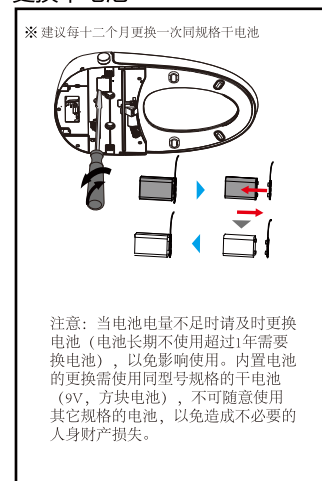
清洗过滤网



更换过滤器



更换干电池

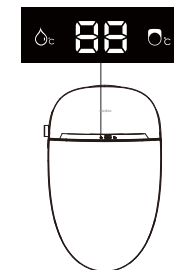


建议每四到五个月清洗一次过滤网和更换过滤器（具体更换周期依水质而定）

故障检修

15. 故障检修

当显示板出现以下六种内容时，请立即切断电源。联系当地经销商或致电服务热线，寻求进一步帮助。



现象	原因	解决方法	
产品无法正常工作			
遥控器	遥控器无法正常工作	电源是否关闭？ 电池电量是否用尽？ 电池正负极和负极是否设置正确？	
	遥控器按键不灵敏	电池电量低？ 更换新电池。	
臀洗/妇洗	喷嘴伸出太缓慢	这是正常现象。	
	低水压	启动臀洗/妇洗功能时，喷嘴会在出口处自动清洗后再伸出运作，该操作需耗时几秒。	
		水压是否设定成较低模式？ 过滤网是否堵塞？过滤器是否堵塞？ 供水软管连接螺母是否松动？软管是否漏水？	用遥控器将水压重设定成较强模式。 清洗过滤网或更换过滤器。 紧固螺母。
		水温是否设定成“低”或“关闭”状态？	用遥控器将水温重设定成“高”或“中”状态。
喷嘴突然停止喷水	清洗3分钟后喷嘴停止喷水后自动缩进。 若使用者移动太快或离开座圈，感应器在短时间内无法检测到使用者的位置。	这是正常现象。 重新坐回座圈上的感应器检测位置，并启动臀洗/妇洗功能。	
座圈加热	使用过程中座圈温度不够高	座圈温度是否设置成“关闭”或“较低”状态？ 将座圈温度重设定成较高状态。	
	座圈温度过高 接触座圈时，座圈温度过低	座圈温度是否设置成较高状态？ 是否将产品设定成节能省电模式？ 将座圈温度重设定成较低状态。 退出节能省电模式。	
暖风功能	暖风温度不够高	暖风温度是否设置成较低状态？ 将暖风温度设置成较高状态。	
	暖风功能突然停止 暖风功能无法正常工作	使用者突然离开座圈，感应器无法探测到正确位置。 是否有人没有坐在座圈感应器位置上？ 是否启动任何清洗功能？ 重新坐回座圈上的感应器检测位置，并开启暖风功能。 关闭所有清洗功能，然后启动暖风功能。	
脚踢功能	脚踢功能不正常工作。	断电？ 等待供电 陶瓷后端的脚踢连接线插接到位	
	脚踢开关连接线脱落或未插接到位	陶瓷后端的脚踢连接线插接到位	
夜灯功能	夜灯关闭	夜灯设定成“关闭”状态。 长按“座温”按键开启夜灯模式。	
	夜灯开启	夜灯设定成“开启”状态。 长按“座温”按键关闭夜灯模式。	
手动清洗 喷嘴功能	喷嘴自动缩回	手动清洗2分钟后喷嘴会自动缩回。 这是正常现象。	
	按下手动清洗喷嘴按键，喷嘴不伸出。	座圈上有导电介质，例如：水滴或湿纸等。感应器将识别别使用者。 移除座圈上的导电介质。	

产品有害物质含量

现象	原因	解决方法	
指示灯与报警功能	产品上的旋钮红色指示灯闪烁每秒闪2次	水温过高, 自洁口不断出水	1. 将水温设定为常温, 等待约20秒, 重新开启电源; 2. 不能排除时, 停止使用. 联系当地经销商或致电服务热线。
	产品上的旋钮红色指示灯闪烁每秒闪1次	进水未打开	打开进水, 重新开启电源。
	产品上的旋钮蓝色指示灯闪烁	功能故障	切断电源, 停止使用产品。 联系当地经销商或致电服务热线。
	电源插头上的漏电保护开关时常跳闸。	漏电超出正常值	切断电源, 停止使用产品。 联系当地经销商或致电服务热线。
冲刷功能	按压遥控器或侧面旋钮组件或轻触脚踢的冲刷功能, 产品无法自动冲水	是否停水、断电?	等待供水、供电恢复。

16. 产品中有有害物质名称及其含量

根据中华人民共和国《电器电子产品有害物质限制使用管理办法》的相关规定和要求, 提供如下包括电子产品名称及有害物质的样式。							
有害物质							
部件名称	铅 (Pb)	汞 (Hg)	镉 (Cd)	六价铬 (Cr (VI))	多溴联苯 (PBB)	多溴二苯醚 (PBDE)	
电源线组件	○	○	○	○	○	○	○
外壳塑料件	○	○	○	○	○	○	○
外壳电镀件	○	○	○	×	○	○	○
内部塑料件	○	○	○	○	○	○	○
内部软管	○	○	○	○	○	○	○
内部五金件	○	○	○	○	○	○	○
内部电器件	×	○	○	○	○	○	○
电路板	×	○	○	○	○	○	○
三通组件	×	○	○	○	○	○	○

本表格依据SJ/T11364的规定编制。

○: 表示该有害物质在该部件所有均质材料中的含量均在GB/T26572标准规定限量要求以下。
 ×: 表示该有害物质至少在该部件某一均质材料中的含量超出GB/T26572标准规定的限量要求。
 上述“×”标识的部品现阶段没有可替代的技术和部件, 且符合国家《电器电子产品有害物质限制使用管理办法》的法规要求。

本标识内数字表示产品在正常使用状态下的环保使用年限为10年, 某些部件也可能有环保使用年限标识, 其环保部件使用年限以标识内的数字为准。因型号不同, 产品可能不包括除主机外的以上所有部件, 请以产品实际销售配置为准。
 注: 该年限为“环保使用期限”, 不是产品的质量保修期限。

产品回收处理提示说明:
 产品在适当地使用后予以废弃时, 希望依照有关电子信息产品的回收、再利用的法律、规定进行处理。

智能坐便器产品能效水效等级符合GB 38448《智能坐便器能效水效限值及等级》的要求, 智能坐便器产品能效水效等级指标如下:

智能坐便器能效水效等级			1级	2级	3级
能效等级指标	单位周期能耗/ (kW·h)	带坐圈加热功能	≤0.030	≤0.040	≤0.060
		不带坐圈加热功能	≤0.010	≤0.020	≤0.030
水效等级指标	智能坐便器清洗平均用水量/L		≤0.30	≤0.50	≤0.70
	*智能坐便器冲洗平均用水量/L		符合GB 25502中 1级指标要求	符合GB 25502中 2级指标要求	符合GB 25502中 3级指标要求
	*双冲智能坐便器冲洗全冲用水量/L				

注 1: “*”适用于一体式智能坐便器。
 注 2: 每个水效等级中双冲智能坐便器的半冲平均用水量不大于其全冲用水量最大限定值的70%。

本手册内容与实物可能存在差异, 请以实物为准。若产品及附件有任何更新, 本公司不另行通知。

保修手册

维修条款

尊敬的用户:

感谢您使用本公司产品, 为使您更方便正确的使用本产品, 请仔细阅读《保修手册》并请妥善保管所有资料, 我们竭诚为您提供下列服务:

一、保修期限

本产品被证明正常安装和使用的前提下, 自购买之日起公司五年免费维修。超过保修期, 需收取配件及人工费用。

二、免费维修规定

① 保修期内, 按照使用说明书, 注意事项等内容正常使用范围内出现故障的, 本公司将免费维修。

② 在保修期内发生故障进行免费维修时, 向专卖店或相关单位出示保修卡或购买发票。

三、即使在保修期内, 以下情况要有偿维修

① 因使用不当, 误操作引起的不良情况及自行拆卸不当修理, 或自行改造造成的故障及损伤。

② 在安装完毕后, 有再行移动而引起的故障及损伤。

③ 因不可抗力因素(火灾、地震、水灾、雷击、冰冻及其他的自然灾害, 公害及气体灾害、盐酸、异常电压)引起的故障不良

④ 因水质的沙土淤积, 污物而产生的使用不良。

⑤ 其他施工的失误造成的损伤。

⑥ 无本保修卡或无有效购买发票的情况。

⑦ 本保修卡上记录的信息与商品实物标示不符或涂改的。

⑧ 过滤器、除臭块及电池等易损、易耗品不在保修范围内。

⑨ 普通家庭以外场所使用(例公共场所)造成的故障及损坏。

销售记录

客户信息	客户名称
	地 址
	电 话
经销商信息	名 称
	电 话
型 号	
产品系列号	
购买日期	年 月 日
保修期	自购买日起五年免费维修

保修记录

保修日期	故障及处理情况	保修人员

感谢您选用我公司的产品，在使用中出现问题时，请按产品说明书简单的排除自行检查。当您无法排除时，请及时与经销商或本公司在当地指定的维修中心取得联系。